



RÉSEAU DÉPARTEMENTAL DE SUIVI DES EAUX SOUTERRAINES

État des ressources en eaux souterraines

- Situation début novembre 2024

Le réseau départemental de suivi des eaux souterraines a été mis en place en 2016 par le Service d'Assistance à la Gestion de l'Eau et de l'Assainissement (SAGEA) du Conseil départemental du Cantal.

Dix-neuf ressources constituent actuellement ce réseau. Ces dernières ont été choisies pour leur situation géologique (socle, volcanisme), pour la qualité des chroniques de débits existantes et pour leur répartition géographique sur le territoire.

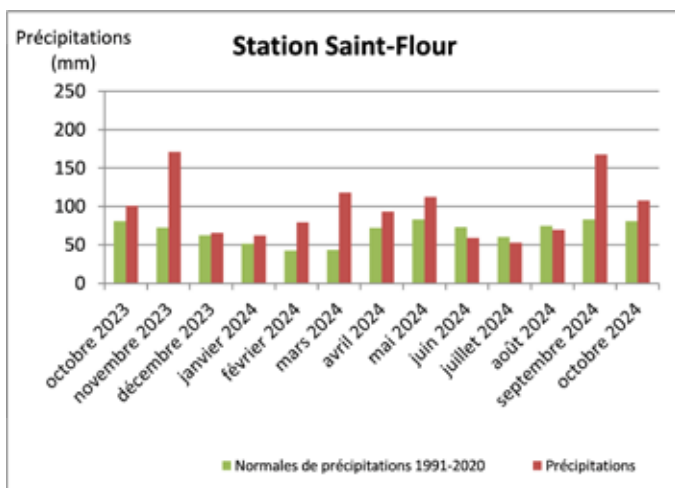
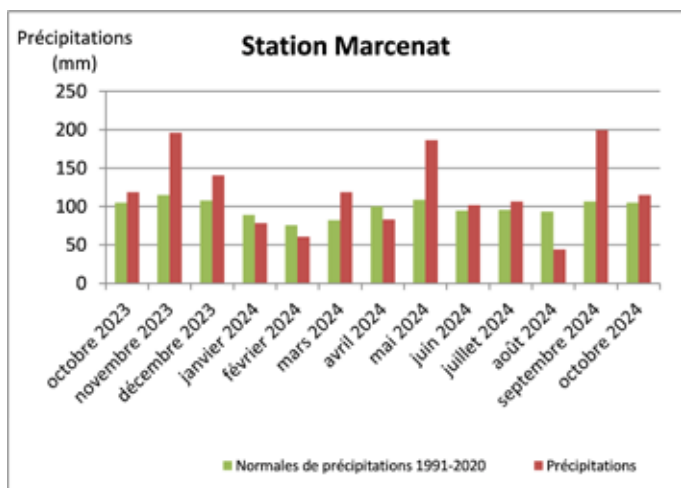
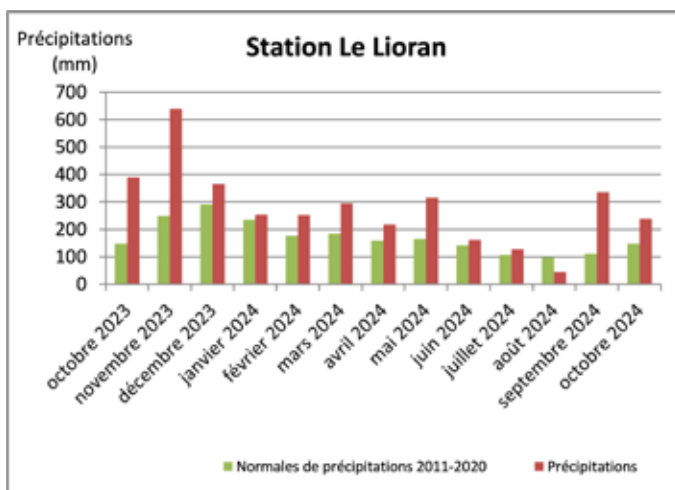
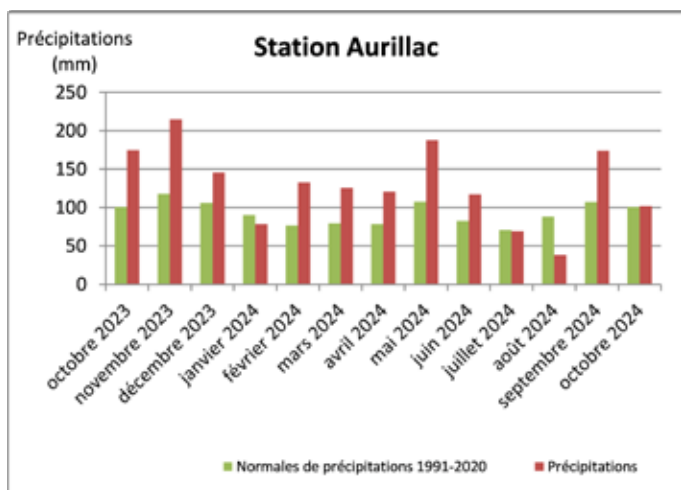
Le suivi des sources et la réalisation des mesures de débits sont assurés à fréquence mensuelle (dans la mesure du possible) par les collectivités gestionnaires de l'eau. Les données sont bancarisées, traitées et synthétisées par la MAGE qui réalise trimestriellement ce bulletin d'information (mensuellement si le contexte hydrogéologique l'exige).

L'objectif de ce réseau est d'améliorer la connaissance des ressources du Département et d'assurer une veille objective et pertinente sur les évolutions à court, moyen et long terme des débits mesurés.



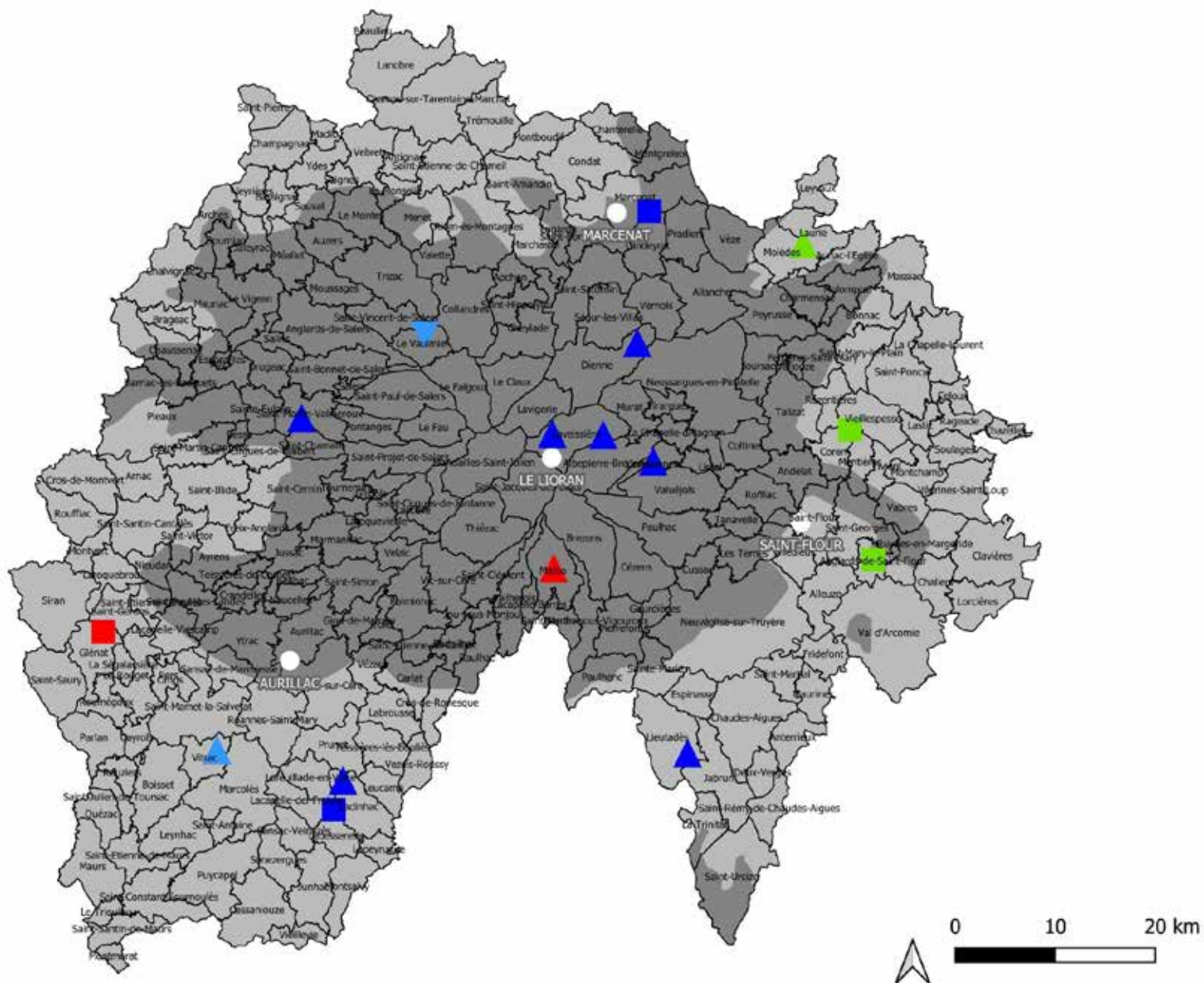


Pluviométrie (source données : météoFrance)



Depuis le mois de juin, la situation pluviométrique est très contrastée. La pluviométrie des mois de juin et juillet 2024 est globalement conforme aux normales de saison sur l'ensemble du département. Le mois d'août a été sec : -57% par rapport aux normales de saison sur Aurillac, -55% sur les Monts du Cantal, -53% sur le Nord Cantal ; excepté à Saint-Flour (-7%). A l'inverse, les précipitations ont été très abondantes au mois de

septembre : + 63% sur Aurillac par rapport aux normales de saison, + 87% sur Marcenat, +102% sur l'Est Cantal, + 202% sur les Mont du Cantal. Le mois d'octobre est conforme aux normales de saison à Aurillac et Marcenat. Le massif et l'Est Cantal ont reçu plus de précipitations. Cette pluviométrie abondante permet une recharge rapide des aquifères qui s'étaient peu vidés durant l'été.



LEGENDE

Carte géologique simplifiée

- Socle
- Volcanisme
- Station Météo France

Situation des débits

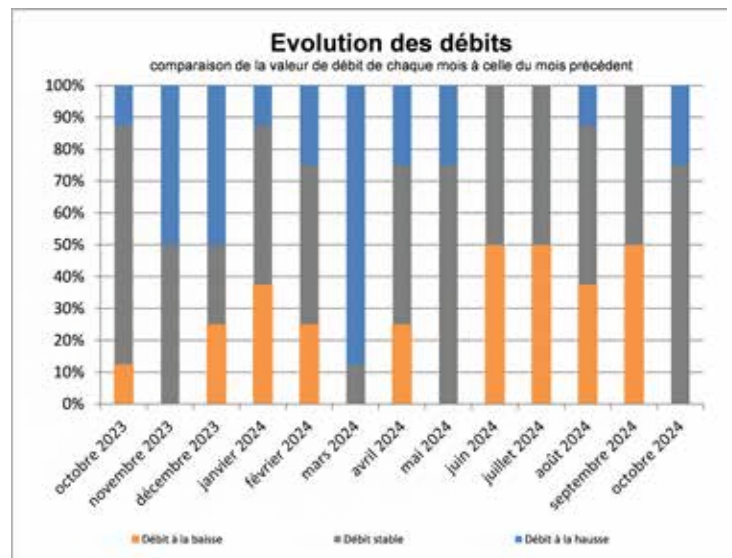
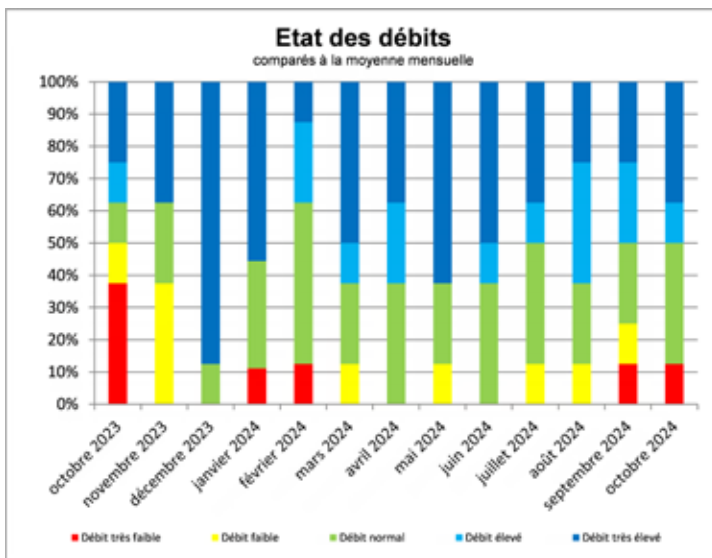
- Etat des débits
- Débit très élevé
- Débit élevé
- Débit normal
- Débit faible
- Débit très faible

Evolution des débits

- ▲ Tendance à la hausse
- ◻ Tendance stable
- ▼ Tendance à la baisse



Suivi des ressources situées en domaine de socle



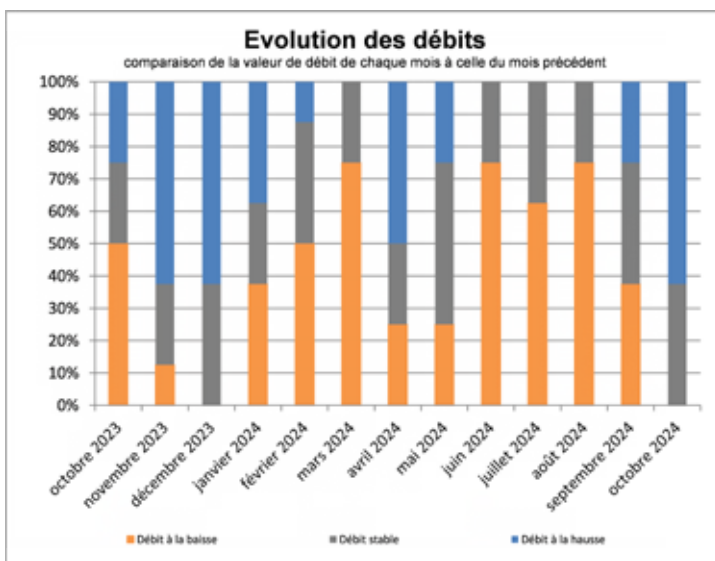
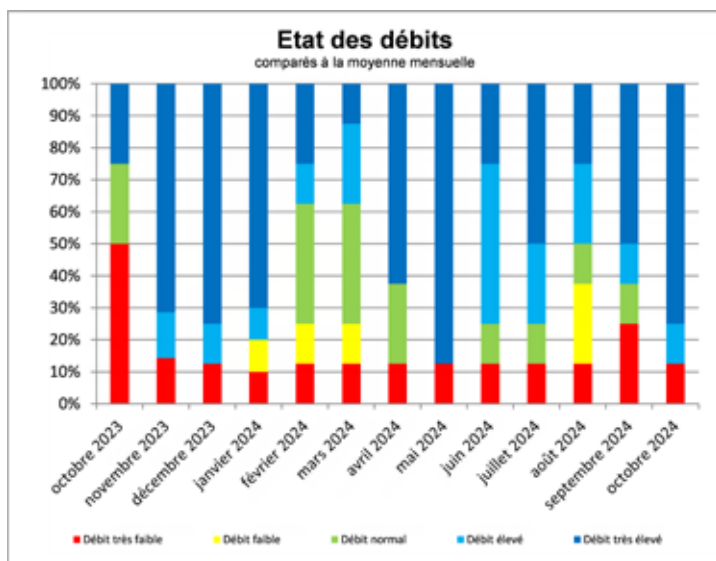
En domaine de socle, depuis le mois de juin, la situation des débits des ressources suivies est très favorable. Aucun étiage sévère n'a été observé. La situation d'étiage la plus marquée a eu lieu en septembre, avec une source présentant un débit très faible et une source présentant un débit faible, soit seulement 25% des ressources suivies en situation critique. Au mois d'octobre, seule une source présente un débit très faible. Son débit est

cependant conforme aux débits observés à la même période dans les années précédentes. Les précipitations abondantes et l'absence de sécheresse sur les derniers mois permettent d'avoir une quantité d'eau suffisante pour couvrir les besoins en eau. Le graphique de droite montre la tendance à la baisse des débits de juin à septembre, en lien avec la baisse progressive des précipitations, puis une forte tendance à la stabilisation au mois d'octobre.





Suivi des ressources situées en domaine volcanique



En domaine volcanique, la situation reste globalement favorable depuis le mois de juin. La situation la plus critique a été observée au mois d'août, avec près de 35% des ressources qui présentaient des débits faibles à très faibles par rapport aux normales de saison. Les précipitations importantes du mois de septembre ont permis une recharge rapide des aquifères. Au mois d'octobre, l'ensemble des ressources suivies présentent donc des débits élevés à très élevés par rapport aux

normales de saison. La ressource présentant un débit très faible présente toujours un problème structurel (développement de racines important qui empêche l'écoulement normal de l'eau).

Le graphique de droite montre la tendance à la baisse des débits entre juin et septembre. Le mois d'octobre confirme le retour à la hausse des débits pour 60% des ressources suivies.





Restrictions des usages de l'eau

A l'échelle départementale

Aucun arrêté préfectoral de restriction des usages de l'eau.

A l'échelle communale

Aucun arrêté municipal de restriction des usages de l'eau.

Remerciements aux communes participantes :

ANGLARDS-DE-SAINT-FLOUR, ARNAC, DIENNE, GLENAT, LADINHAC, LAURIE, LAVASTRIE, LAVEISSENET, LAVEISSIERE, LIEUTADES, MALBO, MARCENAT, SAINT-MARTIN-VALMEROUX, VAL D'ARCOMIE, COREN-LES-EAUX, JOU-SOUS-MONJOU, VITRAC ET LE VAULMIER.



Prochain
bulletin :
janvier 2025

RÉSEAU DÉPARTEMENTAL DE SUIVI DES EAUX SOUTERRAINES

Service d'Assistance à la Gestion de l'Eau et de l'Assainissement (SAGEA) du Conseil départemental du Cantal

**Hôtel du Département
28 avenue Gambetta
15015 Aurillac Cedex**